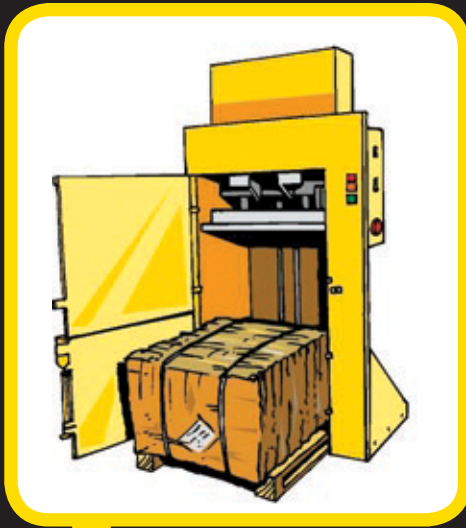


# Sikker brug af pressere

– når du presser pap, plast og affald



**BFA** HANDEL

# Presning af affald

I mange butikker er der behov for at reducere volumen af f.eks. pap, plast og andet affald. Der findes mange forskellige typer af pressere eller komprimatorer, der kan bruges hertil. De kan være konstrueret forskelligt. Nogle er f.eks. store og åbne og andre er små og helt lukkede. De skal alle leve op til kravet om at være udført og opstillet sådan, at det ikke er muligt at komme i kontakt med farlige, bevægelige maskindele under drift.

Denne pjece giver en generel vejledning i forhold til sikkerhed omkring brug af alle typer af pressere.

## Instruktion

Alle ansatte skal instrueres og oplæres i, hvordan de bruger presseren på en sikker måde inden arbejdet påbegyndes. Pressere er maskiner med store kræfter, som kan forårsage arbejdsulykker, hvis ikke man udviser den nødvendige agtpågivenhed. En grundig instruktion i sikker betjening af maskinen er derfor helt afgørende for sikkerheden i arbejdet.

Læs leverandørens brugsanvisning nøje, inden du instruerer personalet.



### Personalet skal vide:

- Hvem, der må bruge presseren  
– se afsnit om unge
- Hvad der må fyldes i presseren
- Hvor meget, der må fyldes i ad gangen
- Hvilke betjeningsknapper, der skal aktiveres ved presning
- Hvor og hvordan der slukkes for strømmen til presseren
- Hvor ”nødstop” knappen sidder
- Hvornår ”nødstop” knappen skal anvendes
- Hvem, der må tømme presseren, når den er fuld
- Hvordan man tømmer presseren, når den er fuld
- Hvem, der må montere bånd/bundtningstråd på presseren
- Hvordan man monterer bånd/bundtningstråd på presseren
- At der ikke må opholde sig personer i det område, hvor den færdige affaldsballe kastes ud af presseren
- At der skal holdes rent og ryddeligt. Det gælder både selve presseren og arealerne omkring den

Der findes ofte billeder (piktogrammer) eller tegninger i producentens/leverandørens brugsanvisning, der viser hvordan den skal betjenes. Hæng evt. en kopi af disse tegninger op på eller ved presseren.

Hæng også gerne klistermærket ”Sikkerhed ved brug af pressere eller komprimatorer” på eller i nærheden af presseren. Klistermærker findes som indstik i denne folder.

# Unge arbejde med pressere

## Der gælder særlige regler for unges brug af pressere

- Unge under 18 år **må ikke** betjene pressere, hvor de bevægelige dele er tilgængelige under drift. De bevægelige dele skal være fuldstændig afskærmede
- Unge, der er fyldt 15 år og som ikke er omfattet af undervisningspligten (har afsluttet 9. klasse) **må** fylde affald i presseren og foretage presning
- De unge under 18 år **må ikke** klargøre presseren eller tænde for strømmen (på hovedafbryderen)
- De unge under 18 år **må ikke** tømme, vedligeholde, sætte bånd/bundtningstråd i eller rengøre presseren

Sørg for, at de unge får en grundig oplæring og instruktion, og husk at føre tilsyn med, at de unge følger reglerne.

De farlige, bevægelige dele på pressere er utilgængelige for unge, når der f.eks. er overvåget låge på presseren, eller den betjenes vha. en nøgle, der ikke er tilgængelig for de unge.

Unge under 18 år må som udgangspunkt ikke fylde affald, starte eller betjene en åben komprimator. Undtagelsesvis må unge under 18 år fylde affald i en åben komprimator, hvis komprimatoren er sikret mod start, eksempelvis vha. nøgleafbryder hvor nøglen ikke er tilgængelig for de unge.

Som indstik i denne folder findes klistermærker henvendt til de unge. Sæt den på presseren eller den åbne komprimator; gerne på et synligt sted.

## Klargøring og vedligeholdelse

Følg producentens/leverandørens anvisninger vedrørende vedligeholdelse og service på presseren. Hvis producenten/leverandøren har leveret en vedligeholdelsestjekliste så lav gerne kopier af disse og brug dem i forbindelse med vedligeholdelsesproceduren.

De fleste opgaver ved vedligeholdelsen kan klares af butikkens personale, der har sat sig ind i producentens/leverandørens anvisninger.

### Ved klargøring og vedligeholdelse:

- Kontrollér, med jævne mellemrum, at det ikke er muligt at starte presseren med døren til affalds-/ballekammeret åbent, og at presseren ikke kan køre retur, når lågen er åben
- Alle afskærmninger skal være fastmonterede, og alle bevægelige afskærmninger til farlige bevægelige dele skal være overvåget ved lågekontakt eller lignende
- Efterprøv sikkerhedskontakt ("nødstop") hver gang presseren har været slukket
- SLUK for strømmen under rengøring og reparation af presseren
- Tjek producentens/leverandørens brugsanvisning for krav til vedligeholdelse (f.eks. vedr. smøring af bevægelige dele, hydraulikoliestanden eller filtre)
- Service og reparation på de elektriske dele skal udføres af en elektriker eller af leverandørens servicepersonale
- Vær opmærksom på, om producenten/leverandøren kommer med særlige anbefalinger vedr. udendørs drift
- Presseren skal efterses og vedligeholdes af sagkyndig med passende intervaller. Intervallet bør fremgå af leverandørens brugsanvisning. Normalt hovedeftersyn er 1 gang årligt



*Materialet er udgivet af:*

*Branchefællesskabet for Arbejds miljø (BFA)  
Handel, Finans og Kontor  
Tlf. 33 74 63 39  
info@bfahandelfinanskontor.dk  
www.bfahandelfinanskontor.dk*

*I Branchefællesskabet for Arbejds miljø samarbejder arbejdsmarkedets parter for at sikre et godt arbejdsmiljø inden for branchen og udgiver vejledende materiale i form af branchevejledninger, pjecer, instruktionsværktøjer mv., der understøtter arbejdsmiljøarbejdet på arbejdspladserne.*

*Dette materiale er udarbejdet i udvalget for detailhandelsområdet under BFA Handel, Finans og Kontor. Udvalget består af: Dansk Erhverv, HK Handel, Fællesforeningen for Danmarks Brugsforeninger, Brugsforeningernes Arbejdsgiverforening, De Danske Slagtermestre, Bager- og Konditormestre i Danmark, Drivkraft Danmark, Fødevareforbundet NNF, og Serviceforbundet.*

**www.bfahandel.dk**

*Arbejdstilsynet har haft vejledningen til gennemsyn og finder, at indholdet er i overensstemmelse med arbejdsmiljølovgivningen. Arbejdstilsynet har alene vurderet vejledningen, som den foreligger, og har ikke taget stilling til, om den dækker samtlige relevante emner inden for det pågældende område.*